

L'Alternateur
Café associatif et
culturel
A Seyne (04)



Diagnostic Détailé

Agrément « espace de vie sociale »

L'ALTERNATEUR
Café Associatif & Culturel


ADRETS





Table des matières

Introduction.....	3
Méthodologie du diagnostic.....	4
Eléments issus du pré-diagnostic porté par l'équipe de l'Alternateur.....	6
Portrait du territoire du Pays de Seyne.....	9
Démographie :.....	9
Vie économique et Situation sociale.....	12
Tourisme.....	15
Accès aux services.....	17
La vie associative locale.....	22
Le pays de Seyne - Territoire de vie.....	24
L'offre de transports.....	28
Synthèse du diagnostic réalisé – matrice AFOM.....	30
Attentes par rapport à un lieu de vie social.....	32

Auteur ADRETS, Guillaume Doukhan

Relecture et compléments L'Alternateur, Isabelle Dalban, Marion Antonelli

Version 1.0

Mai 2021

Licence CC-BY-SA V3.0 <https://creativecommons.org/licenses/by-sa/3.0/fr/>



INTRODUCTION

Le mot de l'Alternateur

Le diagnostic réalisé par l'ADRETS a été pour nous un processus de travail participatif qui a mis en évidence les points forts, les points faibles, les potentialités et les menaces du territoire sur lequel évolue notre projet.

Ce diagnostic partagé est un outil au service de notre projet territorial.
Nous ne le voyons pas comme une fin en soi,
mais comme une étape indispensable de notre projet global.

L'ADRETS a accompagné l'Alternateur depuis Juin 2020 autour de 3 grands axes :

- Démarrage : création d'un wiki pour collaborer au mieux, réflexion sur le modèle économique, ajustement de la méthodologie en lien avec la covid19 et le contexte local.
- Diagnostic : diagnostic socio-éco-démographique du territoire, diagnostic de l'offre sur le territoire, diagnostic institutionnel (partenaires et élus) et construction d'un diagnostic participatif vers les habitants et associations afin de faire connaître le projet et de l'adapter aux réalités locales
- Construction du projet social avec l'équipe noyau et de la gouvernance au travers de sessions de formation-action

Le diagnostic repose sur la participation des acteurs (habitants, partenaires, élus et associations locales...) sur la confrontation des points de vue et la recherche de solutions communes. Il a demandé un travail de coordination important, de nombreuses réunions de préparations avec les membres du conseil d'administration collégial, des entretiens avec les parties prenantes, un questionnaire passé en face à face et en ligne. Il s'est également appuyé sur des actions mises en place en parallèle : chantier participatif, mur d'idées posé au sein des locaux de l'Alternateur...



MÉTHODOLOGIE DU DIAGNOSTIC

Le diagnostic a reposé sur l'étude, l'utilisation d'extraits et l'analyse de nombreux documents :

- **Schéma Départemental de l'Amélioration de l'Accessibilité des Services au Public**, 2016, que ce soit au travers d'éléments de diagnostic ou en lien avec les fiches actions suivantes :
 - Fiche 19 Sécuriser et encourager les initiatives de la société civile en matière de mobilité
 - Fiche 21 Mieux informer sur les transports en commun / transports scolaires
 - Fiche 23 Soutenir les initiatives publiques locales en matière de santé
 - Fiche 30 Négocier la délocalisation de formations en zones peu denses
 - Fiche 31 Développer la FOAD
 - Fiche 32 Développer relais assistantes de vie
 - Fiche 33 Etendre les RAM
 - Fiche 34 Eviter les mobilités, télétravail, coworking
- **Portrait de Territoire PAA**, Agence de développement des Alpes de Haute Provence, 2019
- **Plan Climat Air Energie Territorial** de Provence Alpes Agglomération, Version de mai 2019
- **Contrat de développement social territorialisé Pays de Seyne les Alpes**, MSA, 2011
- **Stratégie touristique PAA 2019-2025**
- **Observatoire des Centres Sociaux et EVS des Alpes de Haute provence** SENACS 2018
- **Rapport d'enquête sur les besoins des jeunes** – pays de Seyne et CC Ubaye Serre Ponçon – 2015
- **Schéma Départemental Services aux Familles**, CAF04, 2016-2020

L'étude d'un certain nombre de rendez-vous clés a également permis de compléter ces éléments : compte-rendu de comité de pilotage de la MSAP de Seyne, compte-rendu world café de la liste citoyenne de Seyne, enquête réalisée auprès des habitants de la vallée du Bès en 2020.



Par ailleurs, des analyses statistiques et cartographiques basées sur les données INSEE et CAF ont permis de compléter et d'affiner ces éléments à l'échelle du bassin de vie immédiat de Seyne, à savoir les 8 communes de l'ancien Pays de Seyne.

Enfin, un diagnostic participatif a été l'élément central de ce dispositif avec :

- 13 entretiens avec les associations du territoire
- 1 rencontre partenaires
- 1 rencontre élus
- un diagnostic en présentiel et en ligne ayant touché :
 - 48 femmes, 24 hommes
 - 20 personnes de passage, 52 permanents
 - De 12 à 83 ans, moyenne de 49 ans
 - Et 6 enfants en plus, au travers d'une diffusion via l'école élémentaire de Seyne



ELÉMENTS ISSUS DU PRÉ-DIAGNOSTIC PORTÉ PAR L'ÉQUIPE DE L'ALTERNATEUR

Au démarrage du projet l'équipe de l'Alternateur avait fait une large compilation d'éléments notamment qualitatifs sur le territoire de Seyne et environs. En voici le détail :

- Manque de coordination entre les associations. Manque de communication. De nombreuses associations existent mais bénéficient que de peu de visibilité auprès des habitants.es. Il arrive bien souvent que les Seynois.ses ne soient pas au courant ce qu'il se passe à Seyne. Il y a, à ce jour, très peu de moyens qui permettent la diffusion de l'information Seynoise, notamment et principalement sur sa vie locale.
- Épuisement de la masse bénévole.
- Part de la population à faibles revenus importante.
- Plus que jamais, la culture nous rassemble. Là où, en milieu rural, elle est présentée comme un accès au divertissement, l'Alternateur la perçoit comme un moyen d'éducation, de sensibilisation, de réflexions et d'expression singulière. Ce qui permettra à chaque habitant.e de Seyne d'exprimer la personne créative qu'il.elle est. Mais aussi d'être écouté.e, et sensibilisé.e sur des thématiques spécifiquement liées à la vie Seynoise, mais pas que.
- Le trio Gap-Barcelonnette-Digne fait de l'ombre à Seyne, qui, contrairement à ses trois grandes sœurs, ne rayonne pas culturellement. Grâce à l'Alternateur, offrons de la culture aux Seynois.ses, mais aussi aux touristes. Cinéma, théâtre, expos, et bien plus encore...



- Il n'y a, à ce jour, aucun espace qui permette aux jeunes parents et à leurs enfants de bénéficier de liens « facilités ». Pour les jeunes mères particulièrement, qui souffrent d'un manque de vie sociale à la naissance de leur enfant, l'absence d'un lieu de partages et d'échanges se fait fort ressentir. L'Alternateur est doté d'un espace de jeux, où mamans et papas pourront se réunir et échanger, mais aussi se soutenir.
- Il n'existe pas encore de lieu de rassemblement pour les adolescents. L'Alternateur souhaite pourtant voir la jeunesse Seynoise s'épanouir et s'ouvrir à travers des ateliers et des activités spécifiquement conçus pour eux. Notons qu'un centre de loisirs accueille les 10/12 ans pendant les congés d'hiver et d'été. Mais il ne s'agit pas formellement d'un lieu de rassemblement.
- Pour faire face à l'isolement que le fait d'habiter à Seyne suppose parfois, l'Alternateur propose également d'être la référence Seynoise en ce qui concerne les partages de besoins : co-voiturage, échanges de compétences ou/et de services, aides quelconques, etc.
- Les cafés et établissements Seynois misent, et c'est bien normal, sur la rentabilité. Leur vocation est avant tout commerciale. De ce fait, ils ne remplissent pas vraiment la fonction sociale, culturelle et intergénérationnelle que l'Alternateur souhaite offrir à Seyne.
- Pour enrayer l'individualisme et l'isolement, l'Alternateur se présente donc comme un lieu chaleureux et ouvert, où nul n'est tenu de « consommer » pour rester lire un livre par exemple. A travers cela, le but est également de pallier le manque d'accès à la bibliothèque (seulement 3 créneaux d'1h30 par semaine).
- En terme de restauration, il n'y a pas encore d'offres à Seyne qui allie cuisine saine et locale. L'Alternateur est doté d'une cuisine aux normes professionnelles. Nous en profiterons pour faire des collaborations et proposer ponctuellement une petite offre de restauration rapide, saine, éthique, originale, locale et joyeuse. Dans le même ordre d'idées, l'Alternateur mettra également en lumière les nombreux ses



artisan.s.es locaux, à travers des expos et des ateliers.

- La population vieillissante combinée au fait que le village est jalonné de résidences secondaires inoccupées les $\frac{3}{4}$ de l'année... La fermeture, ces dernières années, des petits commerces de la Grande Rue due à l'exode rural et à l'ouverture d'un supermarché à l'orée du village... Font de Seyne un village « mort ». En phase avec la volonté de la mairie de dynamiser le centre de Seyne, et d'en finir avec cet état de fait, l'Alternateur souhaite offrir une réponse, une bouffée de vie.
- Grâce à l'Age d'Or et le Groupement Rural de Selonnet, quelques activités sont proposées aux seniors. Mais quid de l'intergénérationnel ? Aujourd'hui, plus que jamais, dressons des ponts entre les générations. Nos anciens ont tant à partager, et à transmettre. Il a été maintes fois prouvé que les échanges jeunes/anciens sont bénéfiques.
- Les personnes âgées résidant à l'EPHAD sont très isolées. Cassons les barrières qui nous séparent d'autant d'histoires et de transmissions. L'Alternateur se fera un plaisir de proposer des activités et des ateliers qui réuniront les forces vives de nos jeunes, et la sagesse de nos anciens.
- L'Alternateur offrira également une réponse au besoin d'un espace de co-working et d'une connexion Internet en libre accès.



PORTRAIT DU TERRITOIRE DU PAYS DE SEYNE

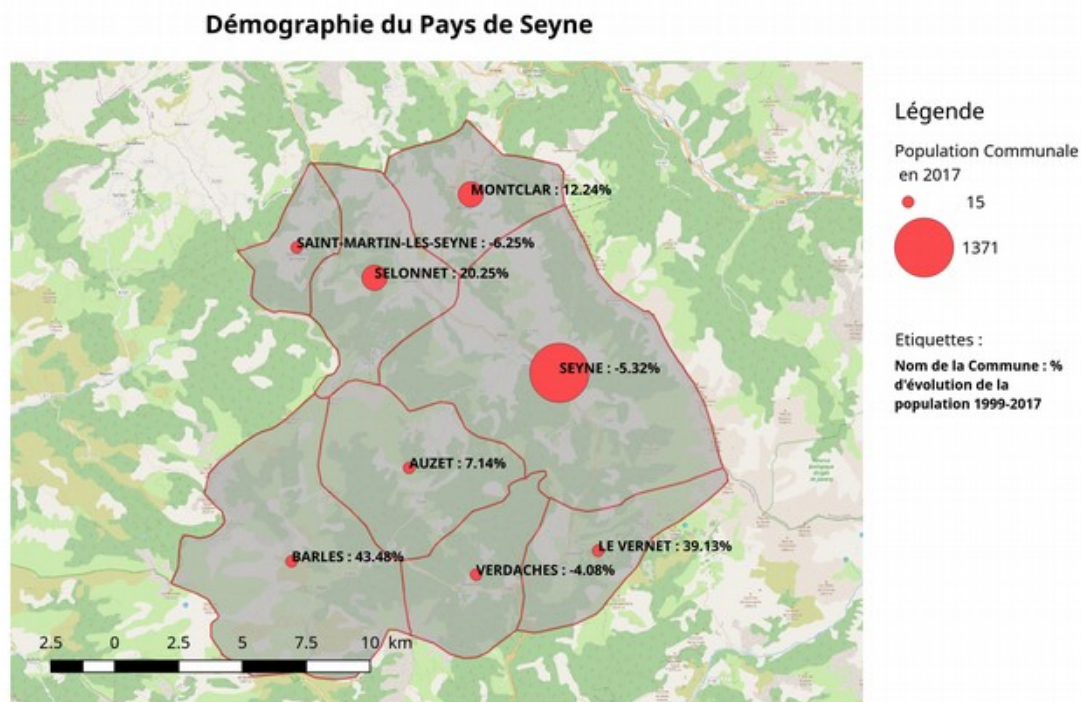
Notre diagnostic socio-économique se focalise sur les 8 communes de l'ancienne communauté de communes du Pays de Seyne, bassin de vie de proximité immédiate pour Seyne.

Démographie :

Le pays de Seyne se situe au sein du département des Alpes de Haute Provence, relativement attractif, peu peuplé (161.000 habitants) et assez âgé (analyse INSEE 12/2014).

En 2017 ce périmètre de 8 communes totalisait 2734 habitants, soit une quasi stabilisation par rapport à 2007.

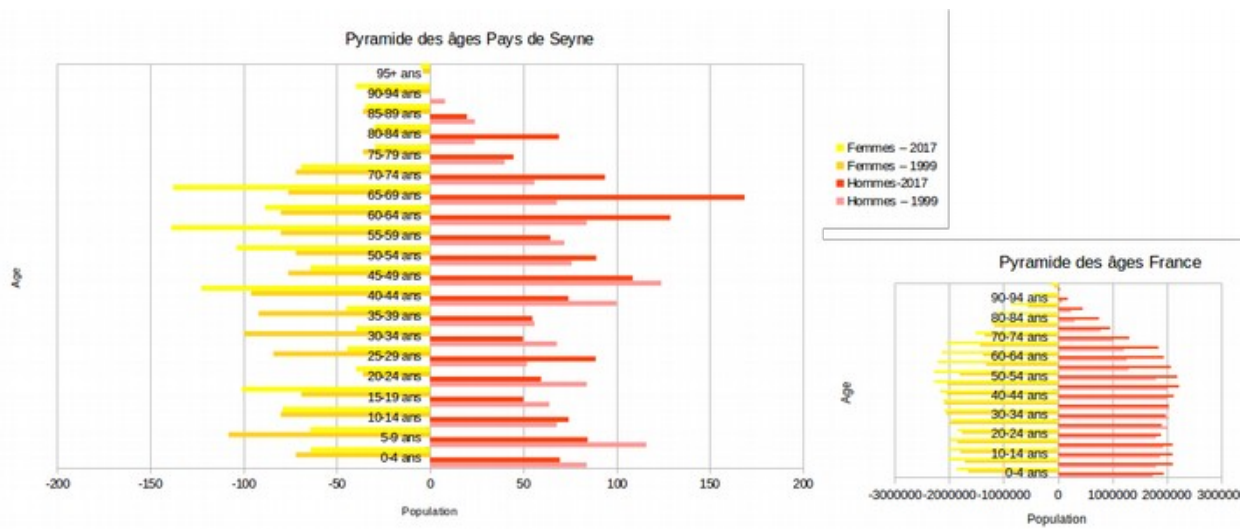
Ci-dessous les populations par commune et l'évolution 1999-2017 où l'on constate des situations très contrastées avec une augmentation forte de la population dans la plupart des communes périphériques et une diminution de 5% sur la commune principale de Seyne, moins attractive.



ADRETS <https://adrets-asso.fr> - 03/2021 - Licence CC-BY-NC-ND
Données : INSEE 1999 / INSEE 2017 / Communauté OpenStreetMap / IGN Geofla

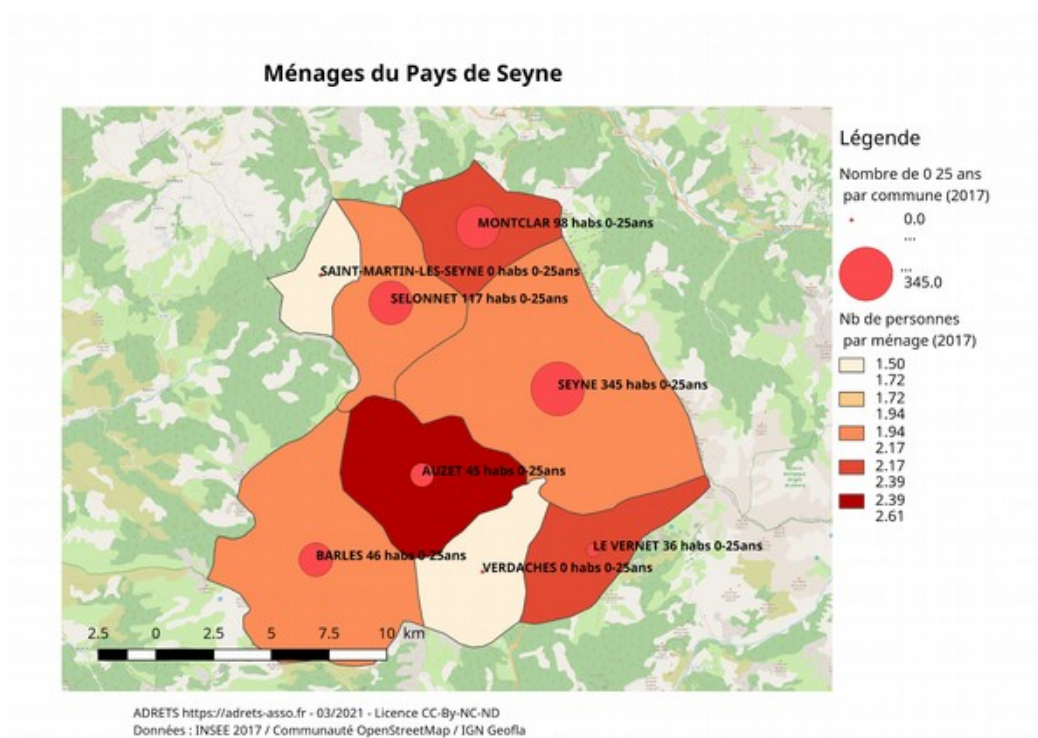


A l'échelle de ces 8 communes la pyramide des âges montre effectivement une population relativement plus âgée par rapport à la pyramide France entière et surtout un vieillissement fort de la population entre 1999 et 2017 avec une très forte croissance des classes 50-75 ans et une diminution des 0-10 ans.



Au niveau des ménages ci-dessous le nombre de personnes par ménage et le nombre de 0-25 ans habitant par commune. On voit une forte concentration des jeunes sur la commune de Seyne, de loin la plus importante en population et sur les communes de Selonnet et Montclar, sans doute en lien avec la saisonnalité de ces 2 communes liée à leur activité de station de sport d'hiver.

La composition des ménages est assez différente selon les communes, autour de la moyenne nationale de 2,2 personnes par ménage en 2017.





Le territoire a vu sur les dernières années diminuer le nombre de logements vacants : diminution des logements vacants de moitié entre 1999 et 2007 , pour aboutir à moins de 5% de logements vacants en 2017. Ceci s'est fait au profit des résidences secondaires (cf. analyse Tourisme). Les habitants du territoire sont relativement stables dans leurs parcours résidentiels puisque 68% de la population habite dans son logement depuis plus de 5 ans, contre 67% au niveau national.

Dans l'enquête auprès des jeunes réalisée par le Pays de Seyne et la Communauté de Communes Ubaye Serre Ponçon en 2015, 2/3 des jeunes disent avoir envie de rester ici... si les conditions le permettent.

A retenir

- Une population stable à l'échelle du bassin de vie
- Une population qui vieillit sur les 20 dernières années
- Un attachement de la population à son territoire
- Des dynamiques contrastées entre Seyne et les communes alentour

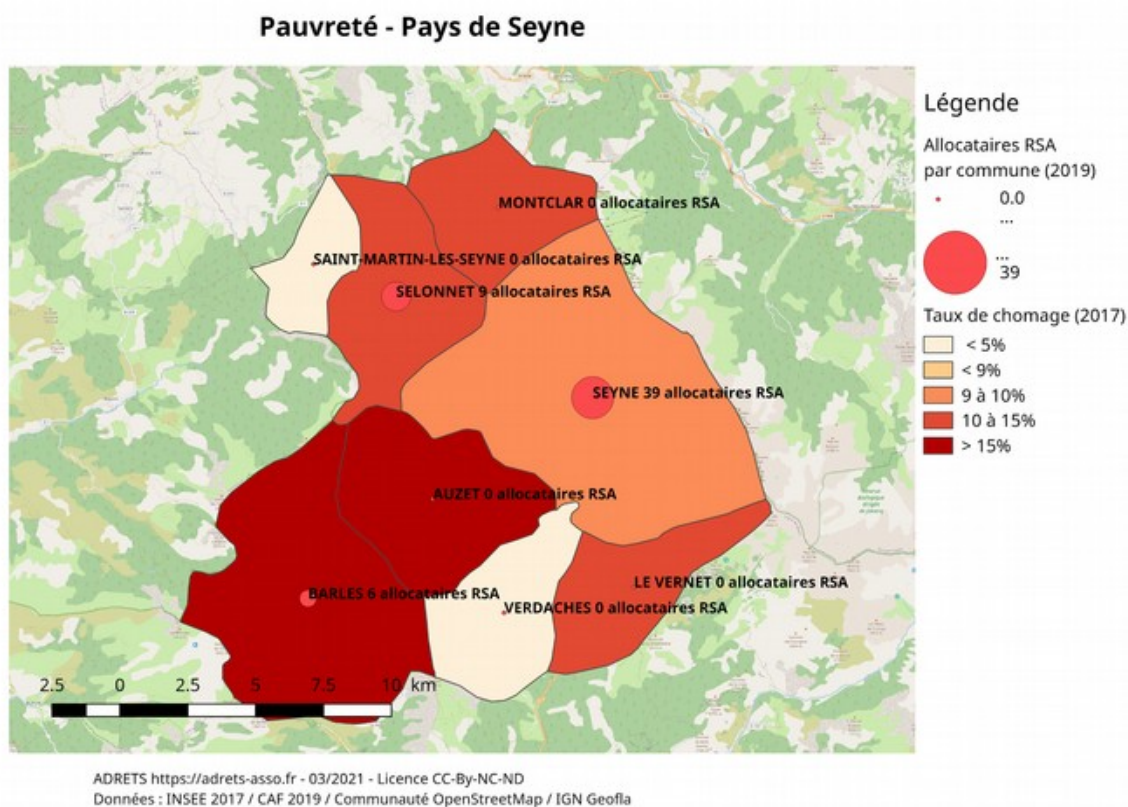
Une logique forte à proposer un lieu social, en particulier à destination des jeunes, à Seyne en sus du statut naturel de centralité de la commune



Vie économique et Situation sociale

Pour commencer, quelques éléments de cadrage à l'échelle du département des Alpes de Haute Provence (Analyses INSEE 2014 et 2019) :

- Un marché du travail déficitaire (actifs - emplois = 12400)
- 75 % de l'emploi sur des activités présentesielles
- Le département le plus agricole de la région PACA
- Peu de postes qualifiés
- Une précarité assez forte : salaires peu élevés, niveau de vie peu élevé, peu de cdi
- Mais des inégalités assez faibles (taux de pauvreté assez faible, écarts de revenus assez faibles)



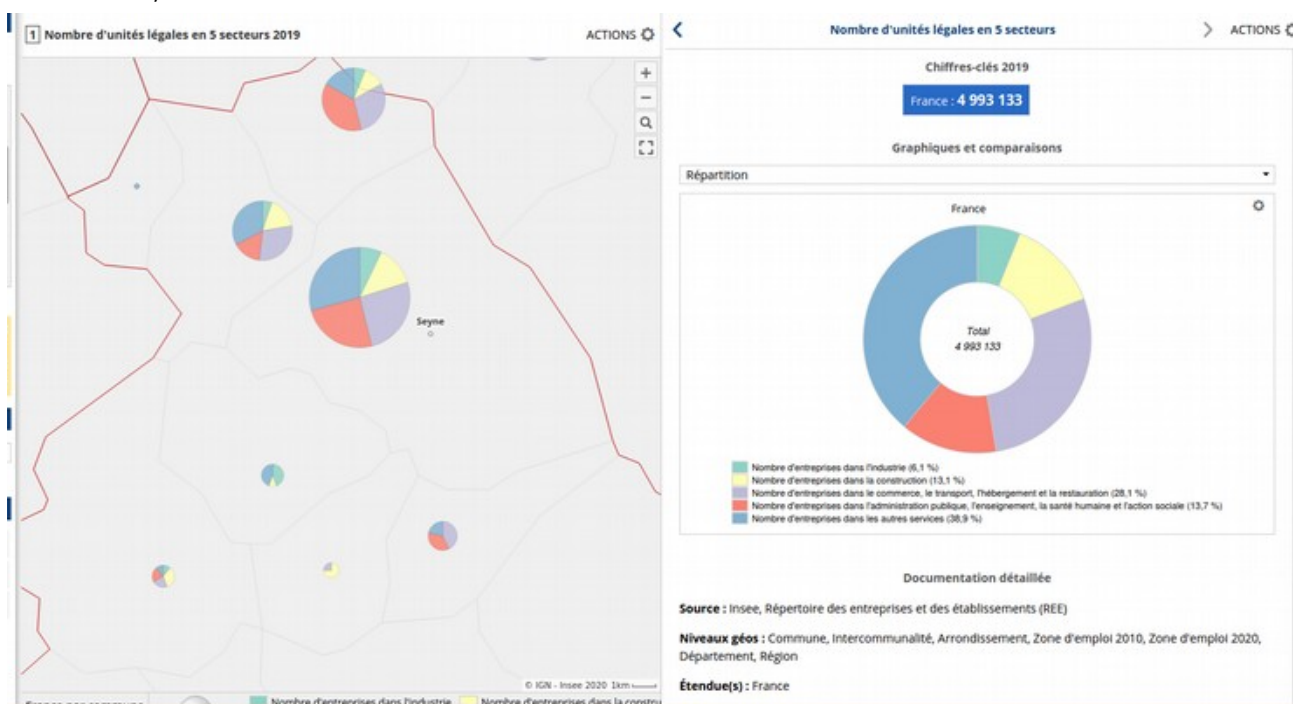
A l'échelle du pays de Seyne, la situation est assez disparate avec un taux de chômage contrasté selon les communes, au-dessous de la moyenne nationale pour Seyne, au-dessus pour 5 communes. Ceci étant ce taux de chômage relativement fort peut s'expliquer par des biais liés à la forte activité saisonnière sur certaines communes.



Les données concernant le nombre d'allocataires RSA sont à prendre en compte uniquement pour Seyne, Selonnet et Barles ; pour les autres communes le secret statistique ne permet pas de disposer d'informations (si ce n'est qu'il y a 5 allocataires ou moins sur ces communes). Néanmoins à l'échelle du Pays de Seyne le nombre d'allocataires RSA est en augmentation sur la période 2016-2019.

L'impact de la crise sanitaire que nous sommes encore en train de vivre sera à estimer précisément. En effet, si le département des Alpes de Haute Provence a été peu touché globalement, les zones touristiques sont structurellement les plus touchées dont le pays de Seyne avec ses stations de ski.

Globalement au niveau social, on voit sur le territoire une population active forte, le taux d'activité y est légèrement supérieur à la moyenne nationale, mais un niveau de qualification faible. Le taux de poursuite d'études des jeunes est très faible avec seulement 27 % des 18-24 ans qui poursuivent leurs études, contre environ 45% au niveau national. La part de cadres et professions intellectuelles supérieures est comprise entre 0 et 9,4% (Montclar) selon les communes contre une moyenne nationale à 18,1%.



Au niveau de la structure des entreprises et emplois, le portrait de territoire PAA de 2017 identifiait à l'échelle de l'agglomération 3 secteurs prédominants :

- Secteur agricole polyculture et polyélevage
- Filière bois
- Tourisme été / hiver

On constate effectivement sur cette carte une sur-représentation des entreprises de l'hébergement / restauration. On constate également une sur-représentation du secteur administration / enseignement / santé / action sociale.



La part des agriculteurs exploitants est également largement supérieure à la moyenne nationale (1,6%) et même à la moyenne départementale (3,4%) avec 6% (à Seyne) à 33% (à Verdaches) des actifs par commune.

Enfin les emplois non salariés représentent 26% (pour Seyne) à 92% (pour Verdaches) des emplois contre 13% au niveau national.

Nous ne disposons pas de données à cette échelle, néanmoins compte tenu du profil d'activité du territoire on peut sans doute confirmer cette citation issue de l'Enquête Jeunes 2015 Pays de Seyne / CC Ubaye Serre Ponçon : « Les emplois sont trop rares et saisonniers »

En lien avec la question de la vie économique la couverture du territoire en très haut débit est assez bonne, même si les situations locales peuvent être très différentes (Portrait de territoire PAA, 2018) Trois communes sont couvertes à plus de 60% en haut débit > 30MB en 2018. Mais les communes de Barles, Auzet et Saint Martin lès Seyne sont beaucoup moins bien couvertes. Un lieu de vie et d'activité permettant un accès de qualité à Internet pourrait donc être tout à fait pertinent et apporter une plus-value pour ces habitants du bassin de vie moins bien desservis.

A retenir

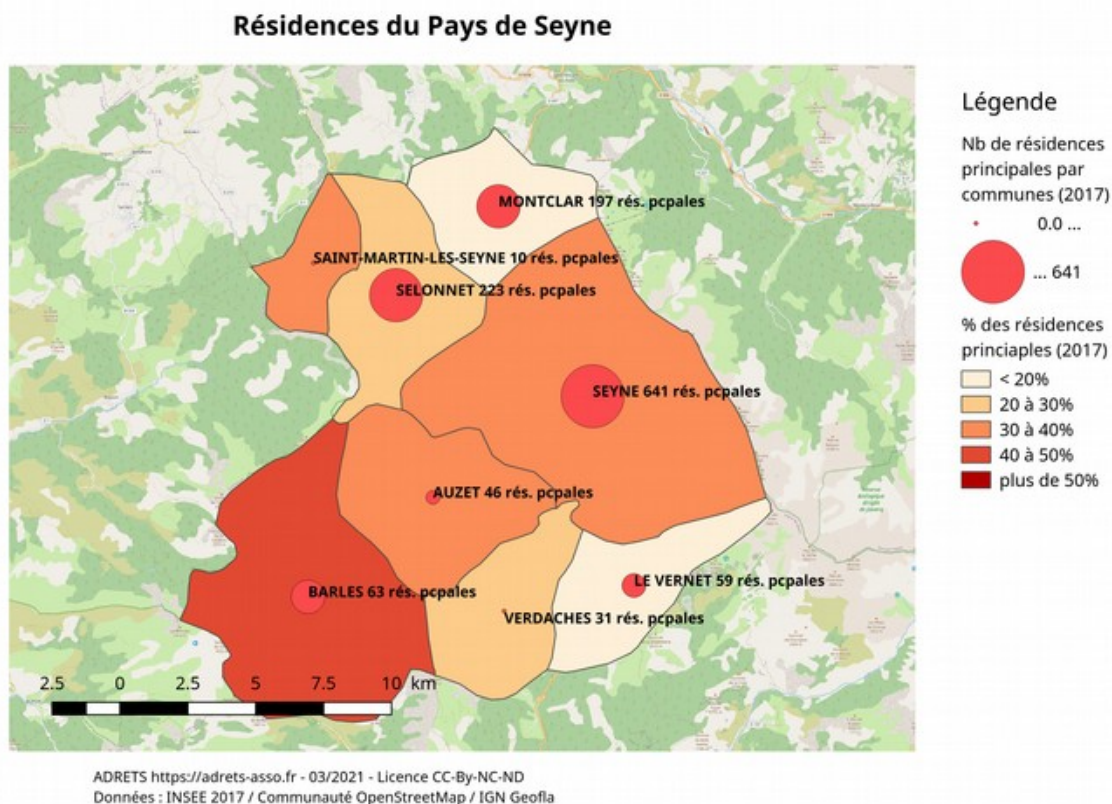
Des secteurs clés : tourisme, agriculture
Une part très importante d'emplois non salariés, mais peu de cadres
Des jeunes peu diplômés
Des chiffres de pauvreté moyens
Une couverture haut débit inégale

Un enjeu à faire le lien avec les secteurs clés du territoire
Des actions collectives qui pourraient s'appuyer sur la forte proportion d'actifs non salariés
Un intérêt à proposer un lieu d'accès internet de qualité



Tourisme

Le parc immobilier a doublé sur le Pays de Seyne depuis 1975, principalement au profit des résidences secondaires.



Ce mouvement de "touristification" du territoire se poursuit encore, bien que de manière plus limitée. En 2007, 67 % des résidences sont secondaires, ce taux continuant d'augmenter légèrement avec en 2017 68% de résidences secondaires. A l'échelle nationale c'est seulement 9,7% des résidences qui sont secondaires, et 82% des résidences qui sont principales.

La communauté d'agglomération Provence Alpes Agglomération affiche clairement sa stratégie touristique pour la période 2019-2025. Francis Hermitte, maire de Seyne et vice-président de l'agglomération en charge de la stratégie touristique parle ainsi pour la vallée de la Blanche de «logique alpine de double saison», et le territoire s'inscrit dans la marque "Blanche Serre Ponçon PURE ALPES". Trois stations de ski alpin, se trouvent sur le territoire : Chabanon sur la commune de Selonnet, Montclar sur la commune éponyme et Le grand Puy sur la commune de Seyne. On peut aujourd'hui se poser la question de l'impact pour les années à venir de la crise sanitaire que nous traversons sur les domaines skiables et plus généralement sur la saisonnalité touristique extrêmement présente sur le territoire.



Le Pays de Seyne dispose également d'autres atouts avec le site de la Citadelle de Seyne, et son inscription au sein du Geoparc Unesco de Haute Provence. La stratégie de l'agglomération met également en avant des actions sur la valorisation des circuits courts et des produits locaux, ou la promotion de l'Art dans la nature.

A retenir

Un territoire extrêmement touristique avec des domaines skiables et une logique de transition vers une double saison.

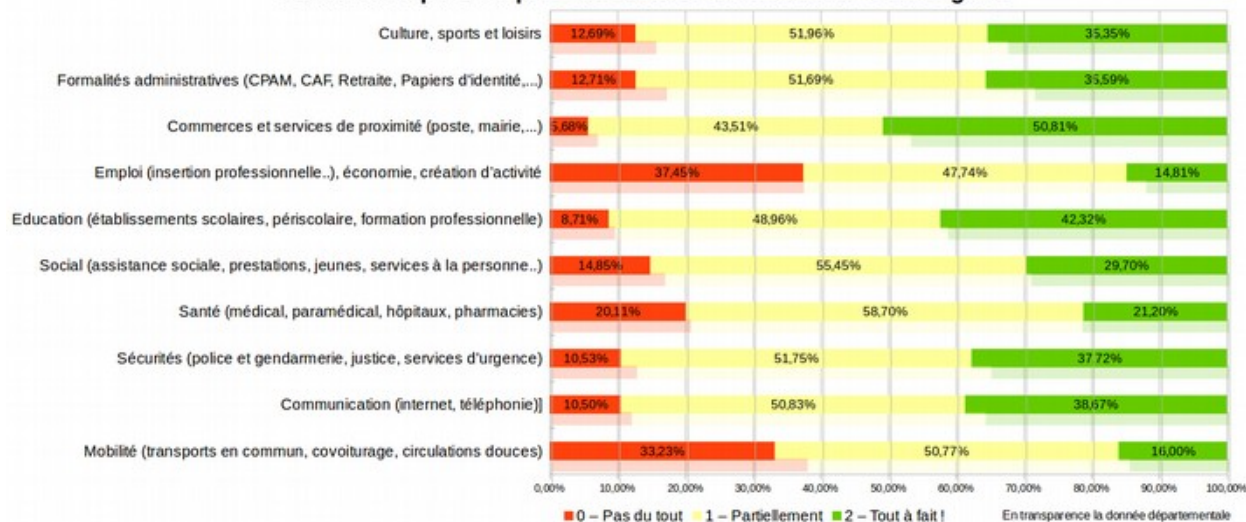
Un public touristes nombreux, notamment de résidents secondaires, à ne pas oublier dans la stratégie de l'Alternateur, dans une logique de réversibilité des services
Des liens à imaginer avec les dispositifs touristiques (Geoparc, Stratégie de l'agglomération...)



Accès aux services

Le pays de Seyne dispose d'un accès relativement bon aux services de proximité et intermédiaires notamment grâce au rôle de pôle de services intermédiaire de Seyne. Les stations de ski peuvent également jouer un rôle de relais de services dans la mesure où les commerces ou services proposés durant la saison touristique peuvent être maintenus ou aménagés hors saison. A l'échelle plus large de l'agglomération digneoise on voit que les plus grandes sources d'insatisfaction en matière d'accès aux services se situent sur les questions d'emploi, accès à la création d'activité et surtout de mobilité. (Schéma Départemental d'Amélioration de l'Accessibilité des Services Au Public-2016).

Satisfaction par bouquets de services et territoires - Pôle Digneois

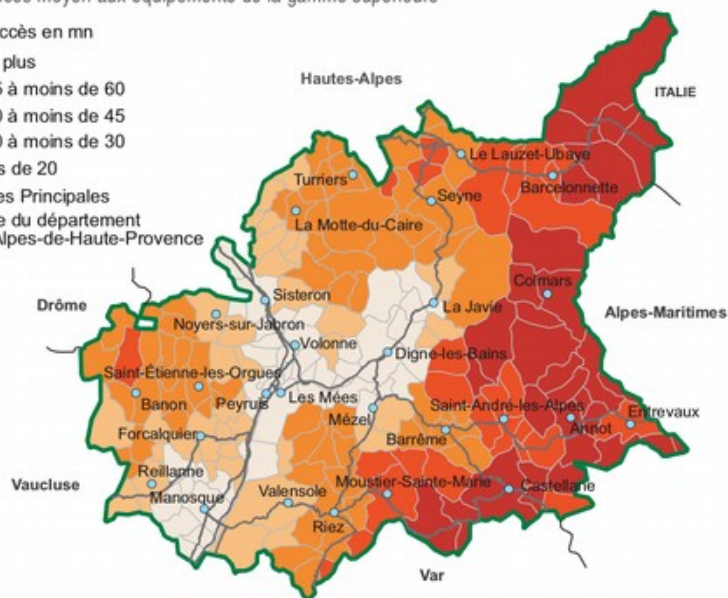


Le pays de Seyne est par contre assez isolé au regard des équipements dits de la gamme supérieure (médecins spécialistes, hôpitaux, équipements de loisirs ou culturels plus spécialisés, commerces spécialisés...) avec des temps moyens d'accès de 30 à 60 mn selon les communes. Cependant, tout l'est du département est extrêmement isolé de ce point de vue.

Temps d'accès moyen aux équipements de la gamme supérieure

Temps d'accès en mn

- 60 et plus
- de 45 à moins de 60
- de 30 à moins de 45
- de 20 à moins de 30
- moins de 20
- Routes Principales
- Limite du département des Alpes-de-Haute-Provence

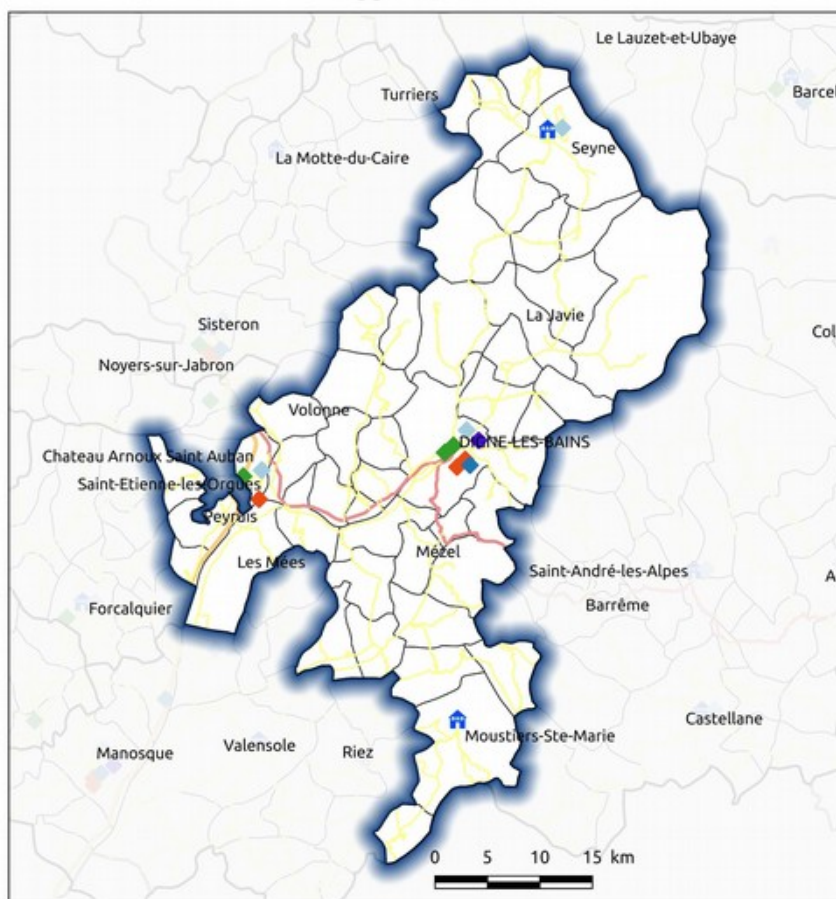


Source : Insee, BPE 2013, Recensement de la population, Distancier Metric



Au niveau des lieux d'accueil social ou administratif, Seyne dispose d'une maison de services au public dynamique et adaptée avec de nombreux partenaires, partageant les mêmes locaux que le centre médico-social du Département. Celui-ci a pour rôle l'accompagnement social et le suivi des dispositifs sociaux du département (RSA, Aide sociale à l'enfance) mais dispose aussi d'un service de PMI et d'une psychologue.

Localisation des services - Points d'accueil - CA Provence Alpes Agglomération



Sources : 2016
IGN
OpenStreetMap
INSEE

ADRETS, 2016



Légende

□ EPCI au 01/01/2017

Points d'accueil



MSAP - en cours d'ouverture



Centre médico-social

◆ CCAS

◆ ERIC

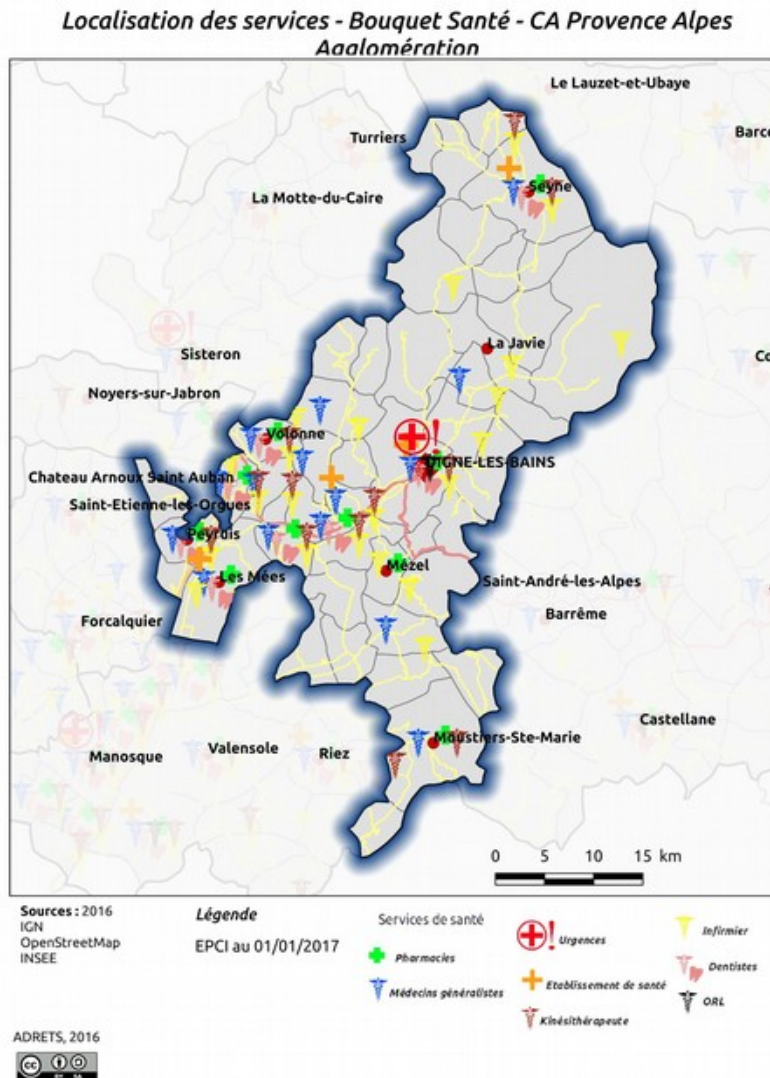
◆ Emploi (Mission Locale, PoleEmploi)

◆ CAF

Cependant, on se rend bien compte que les services administratifs ou liés à l'emploi et la formation sont centralisés sur Digne-les-Bains, la préfecture ou nécessitent d'aller plus loin. Les acteurs territoriaux pointent d'abord la difficulté des mobilités sur le territoire, la non présence physique de services, le besoin d'acteurs de la formation localement, et le besoin de développer de l'aide informatique.



Au niveau des services de santé le Pays de Seyne est relativement bien doté avec une maison de santé pluriprofessionnelle, et la présence sur le territoire d'une pharmacie, de médecins, dentistes, infirmiers, professionnels paramédicaux. Par contre l'hôpital, les urgences et l'accès à la médecine spécialisée doit se faire sur Digne les Bains ou dans la vallée de la Durance.



Au niveau éducatif, le territoire dispose de services à destination

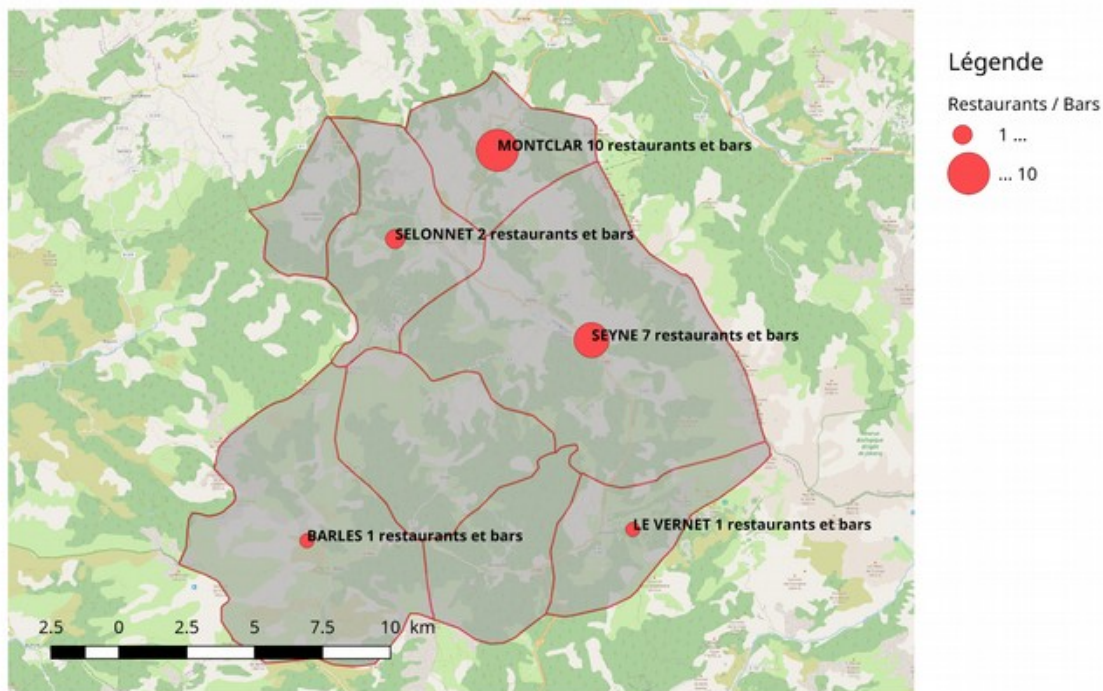
- de la petite enfance : 1 micro crèche à Montclar, 1 multi accueil (crèche, garderie) à Seyne, avec une logique de réversibilité des services puisque la crèche s'adresse également aux touristes
- 2 petites écoles élémentaires à Montclar et Selonnet, et un groupe scolaire maternelle/élémentaire ainsi qu'un collège à Seyne



A partir du lycée et pour les formations supérieures les jeunes doivent par contre se diriger vers Gap, Digne-les-Bains et au-delà.

Au niveau culturel et des lieux de convivialité, de nombreux bars et restaurants émaillent les communes du pays de Seyne, en lien avec l'activité touristique.

Restaurants et Bars du Pays de Seyne



ADRETS <https://adrets-asso.fr> - 03/2021 - Licence CC-BY-NC-ND
Données : INSEE (BPE) 2019 / Communauté OpenStreetMap / IGN Geofla

Par contre, les propositions culturelles sont limitées, de petites bibliothèques sont présentes sur le territoire mais avec des horaires d'ouverture limités, y compris sur Seyne. Un petit musée existe également sur le territoire de Seyne (la Maison du Mulet). Des festivals sont présents durant l'année à proximité (par exemple le festival Breolibrius à La Bréole). Une école de musique associative portée par "Musique dans la Vallée" est également présente.

La majorité des grands lieux culturels sont rassemblées dans les différents pôles alentour :

- Conservatoires départementaux à Gap et Digne
- Salles de spectacles, théâtres, concerts à Gap (Quattro, Théâtre de la Passerelle, CMCL), Digne (Centre culturel René Char, Studio57, bientôt Le Top), Barcelonnette (Théâtre El Zocalo ou Embrun (Le Lieu).
- Cinémas à Gap, Digne, Barcelonnette

Ainsi, les activités culturelles présentes à l'année sont très peu nombreuses et ne sont pas rassemblées en un seul lieu.



A retenir

Une offre de services de qualité compte tenu de la population de la vallée
Mais des services "supérieurs" et en particulier culturels peu présents,
nécessitant d'aller dans les centres urbains à proximité

Un enjeu à améliorer l'offre culturelle de proximité



La vie associative locale

Un certain nombre d'associations existent sur le territoire : environ 40 associations identifiées sur le territoire du Pays de Seyne dans des domaines variés dont l'Union Sportive de la Blanche qui compte une quinzaine de sections. Un guide des associations du Pays de Seyne est paru pour la rentrée 2020/21, l'Alternateur y est référencé.

France : 1 association pour 45 habitants

Pays de Seyne : 40 associations pour 2734 habitants soit 1 association pour 68 habitants

D'une manière purement quantitative on voit que le Pays de Seyne est plutôt sous-doté en associations, même si ces chiffres sont à relativiser puisque nous n'avons pas identifié les associations en dormance. De plus, dans leur diagnostic plus qualitatif, les membres de l'équipe de l'Alternateur ont identifié un dynamisme fort du tissu associatif présent, ressenti par la population.

Ci-dessous la **synthèse de l'offre associative** issue de la connaissance de la vie associative par le groupe pilote de l'Alternateur et de l'entretien avec 13 associations du territoire

Activités existantes :

- Présence d'activités sportives satisfaisante
- Présence d'activités de loisirs vers différents types de publics (agriculteurs, troisième âge, comité des fêtes)
- Présence d'activités culturelles/patrimoniales (bibliothèque, musique, danse, médiéval, etc.)
- Soutien et création de lien social pour certains types de publics uniquement : publics en difficultés sociales, ayant des problèmes de santé, soutien à la parentalité

Besoins identifiés :

- Besoins d'espaces pour faire du lien social, espaces intergénérationnel
- Manque de liens entre différents types de population (néo-ruraux, personnes issues du territoire)
- Intégration des jeunes / implication des jeunes (activités pour eux)
- Volet parentalité / espace familles à développer
- Manque en offre culturelle sur le territoire
- Mobilité entre les villages
- Pas de mise en valeur producteurs locaux

De manière plus fine sur l'offre présente, et en lien avec les champs d'activité de l'Alternateur, un réel besoin de lieu et d'actions autour de la parentalité est exprimé, en lien avec le REAPP04; les actions proposées aujourd'hui au niveau associatif le sont dans un cadre très spécifique (deuil,



séparation). Différents dispositifs existant à l'échelle départemental pourraient être sollicités, utilisés ou relayés : REAPP04, Semaine des familles, Dispositif itinérant de la maison symbolique, lieu d'accueil Enfants Parents, liens avec la Maison des Adolescents de Digne, intégration dans le dispositif CLAS pour le soutien aux devoirs.

Dans le même ordre d'idées il n'existe aujourd'hui pas de lieu de rencontre de type Relais Assistantes Maternelles ou Relais Assistantes de Vie sur Seyne et les environs.

Au niveau du fonctionnement associatif du territoire, différents éléments sont pointés :

- Besoin d'interconnaissance entre associations
- Besoin de mutualisation d'équipements et de salles
- Manque de bénévoles pour les actions associatives
- Difficultés à toucher une partie de la population "précaire"

A retenir

Un besoin de lieux communs, d'interconnaissance et de mutualisation entre associations
Le manque de lieux et activités à destination des jeunes, à destination des familles
Une offre culturelle associative existante mais limitée

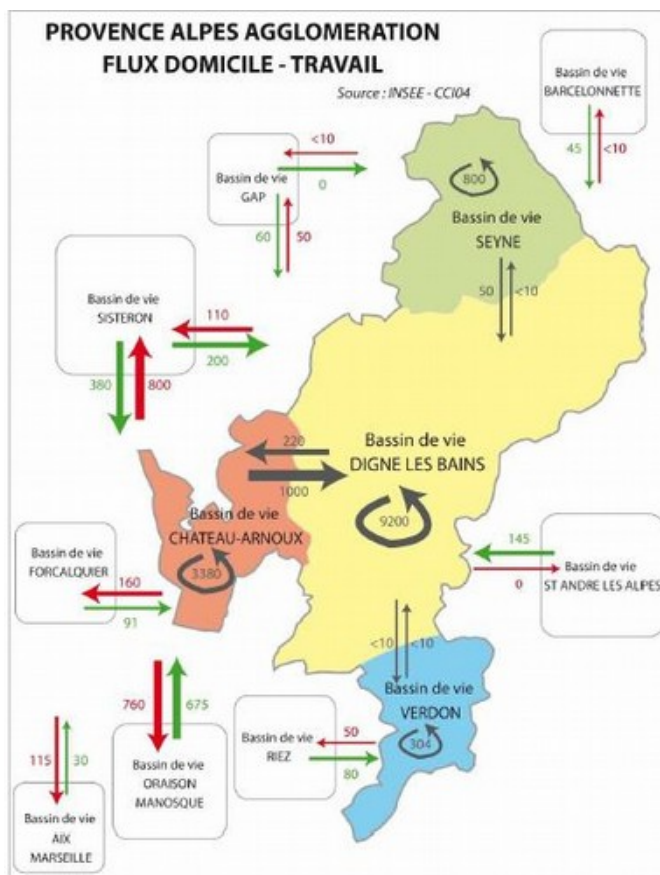
L'enjeu pour un lieu tel que l'Alternateur à devenir un réel lieu associatif central sur le territoire

- Pour faciliter les connexions, les échanges inter-associatifs
- Pour proposer une offre adaptée notamment lieu intergénérationnel et parentalité



Le pays de Seyne - Territoire de vie

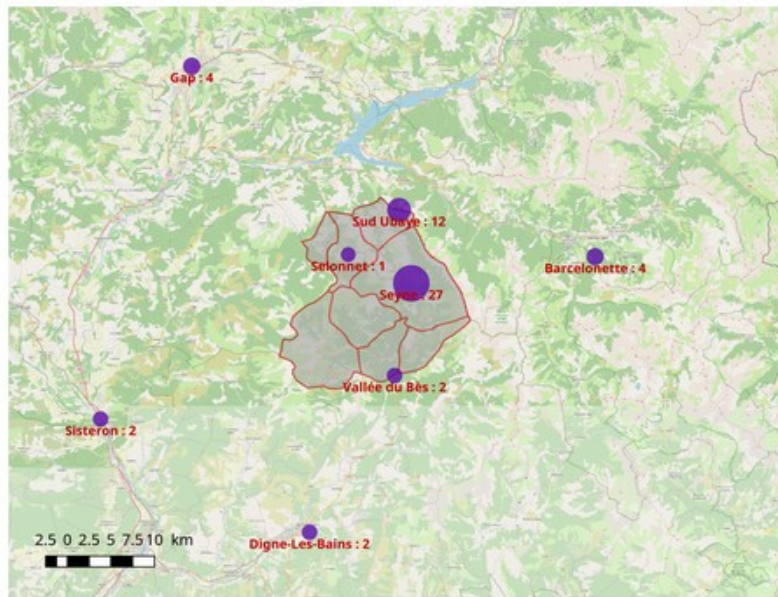
Cette première figure est extrêmement intéressante par rapport au fonctionnement du Pays de Seyne en termes de mobilités résidentielles. On y voit bien que le bassin de vie fonctionne de manière extrêmement autonome avec 800 actifs résidant et travaillant sur le territoire, quand au total les résidents sont moins de 70 (soit moins de 10%) à aller travailler vers les bassin de vie de Digne (majoritairement), Gap ou Barcelonnette. Et de la même manière peu de résidents extérieurs viennent travailler sur le territoire seynoï.



Le diagnostic participatif réalisé relativise malgré tout un peu ces chiffres avec un nombre non négligeable de personnes affirmant travailler en dehors du territoire (environ 20%). Néanmoins le pays de Seyne reste un territoire de vie et de travail pour ses résidents, et le diagnostic participatif a intégré également un certain nombre de résidents secondaires qui peuvent biaiser son analyse.



Diagnostic participatif - Je travaille à ...



ADRETS <https://adrets-asso.fr> - 03/2021 - Licence CC-BY-NC-ND
Données : Alternateur 2020 / Communauté OpenStreetMap / IGN Geofla

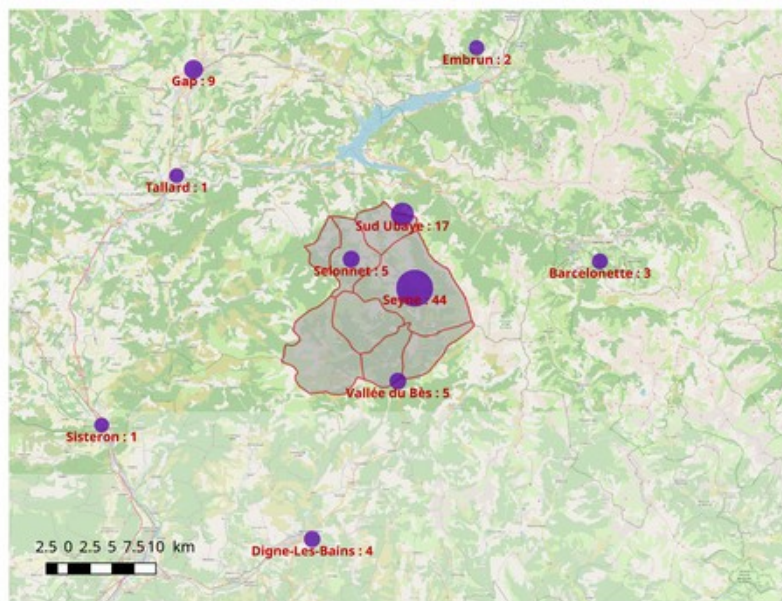
Légende

Nb de répondants



La centralité relative à la vie sociale est également très forte avec une grande majorité d'habitants (là aussi une proportion d'environ 78 %) affirmant retrouver leurs amis sur le territoire.

Diagnostic participatif - Je retrouve mes amis à ...



ADRETS <https://adrets-asso.fr> - 03/2021 - Licence CC-BY-NC-ND
Données : Alternateur 2020 / Communauté OpenStreetMap / IGN Geofla

Légende

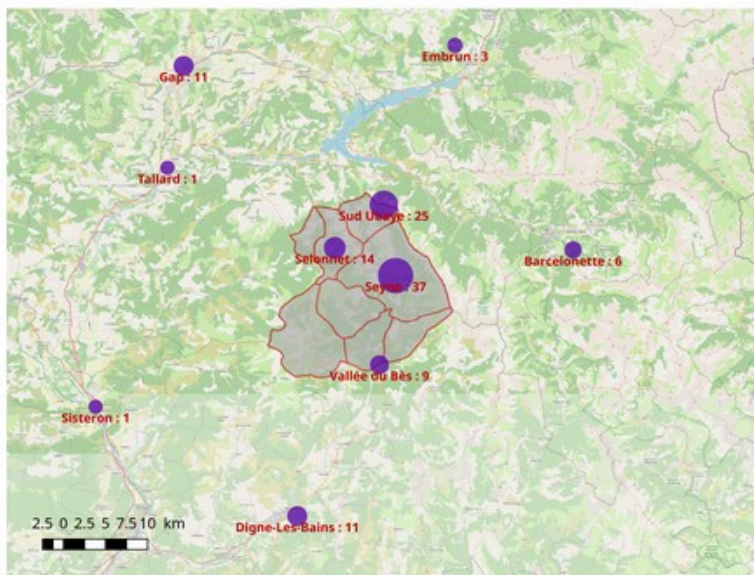
Nb de répondants





Même si la proportion baisse un peu (72%), les pratiques concernant les restaurants corroborent cette dimension forte de vie locale, avec l'apparition malgré tout de 3 pôles d'attractivité extérieure : Gap, Digne et Barcelonnette.

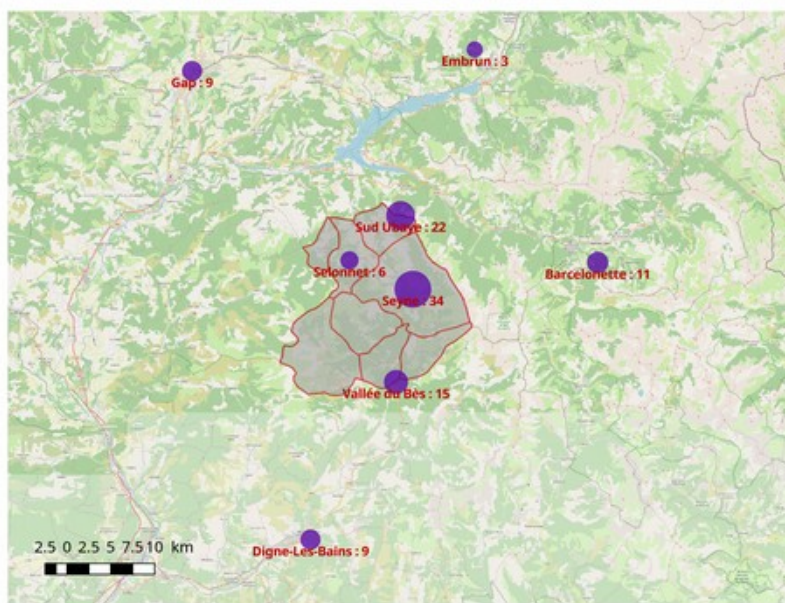
Diagnostic participatif - Je vais au restaurant à ...



ADRETS <https://adrets-asso.fr> - 03/2021 - Licence CC-BY-NC-ND
Données : Alternateur 2020 / Communauté OpenStreetMap / IGN Geofila

Ces logiques de vie locale et de pôles d'attractivité externes se retrouvent dans les mêmes proportions sur la question de la pratique des activités (question plutôt orientée sur les activités régulières de sports et loisirs).

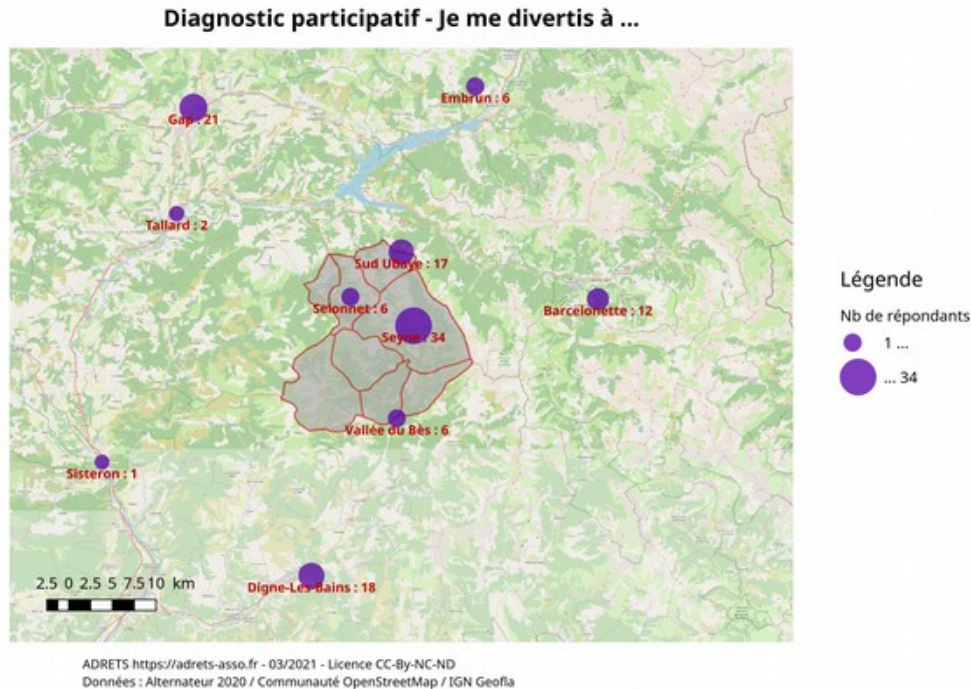
Diagnostic participatif - Je pratique mes activités à ...



ADRETS <https://adrets-asso.fr> - 03/2021 - Licence CC-BY-NC-ND
Données : Alternateur 2020 / Communauté OpenStreetMap / IGN Geofila



Les lieux de divertissement (cinéma, théâtre, concerts) montrent une dynamique différente avec une proportion moins forte d'utilisation du territoire locale (environ 50%) et 2 pôles externes majeurs : Digne et Gap, Barcelonnette et Embrun apparaissant de façon plus légère.



Une enquête réalisée en mars 2020 dans la vallée du Bès confirme ces logiques de fonctionnement très locales avec un enjeu de mobilité entre les villages, avec une majorité de personnes disant être prêt.e.s à se déplacer jusqu'à 15km de leur domicile pour accéder à des activités. Dans l'enquête Jeunes de 2015 était également ressorti le « Manque d'activités de sorties et d'événementiel en dehors du sport ».

A retenir

Les éléments de ce diagnostic participatif et l'offre de services présente sur le territoire confirment donc le fait de la présence d'une dynamique locale forte.

Le pays de Seyne n'est pas un territoire dortoir ou un territoire uniquement touristique. Il abrite une population de résidents ancrés sur leur territoire local, y travaillant, y pratiquant activités et y développant leur vie sociale.

Ceci étant l'offre culturelle limitée sur le territoire ne semble pas permettre ce même fonctionnement dans ce champ et génère des déplacements forts notamment vers les pôles de Digne et Gap.

On voit donc tout l'enjeu à confirmer et faciliter l'offre existante sur le territoire et à proposer un lieu adapté, modulable et pouvant accueillir notamment une programmation culturelle



L'offre de transports

A l'échelle de l'agglomération Provence Alpes Agglomération les parts modales de transport sont parlantes : 67% de voiture individuelle, 3% de transports en commun.

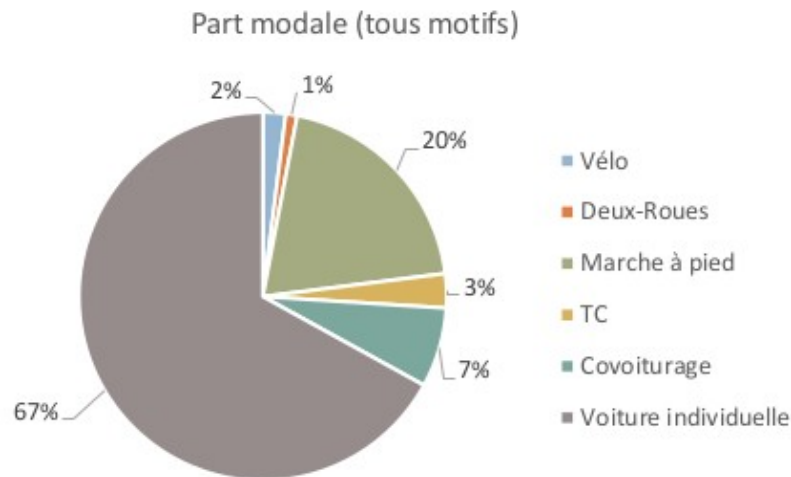


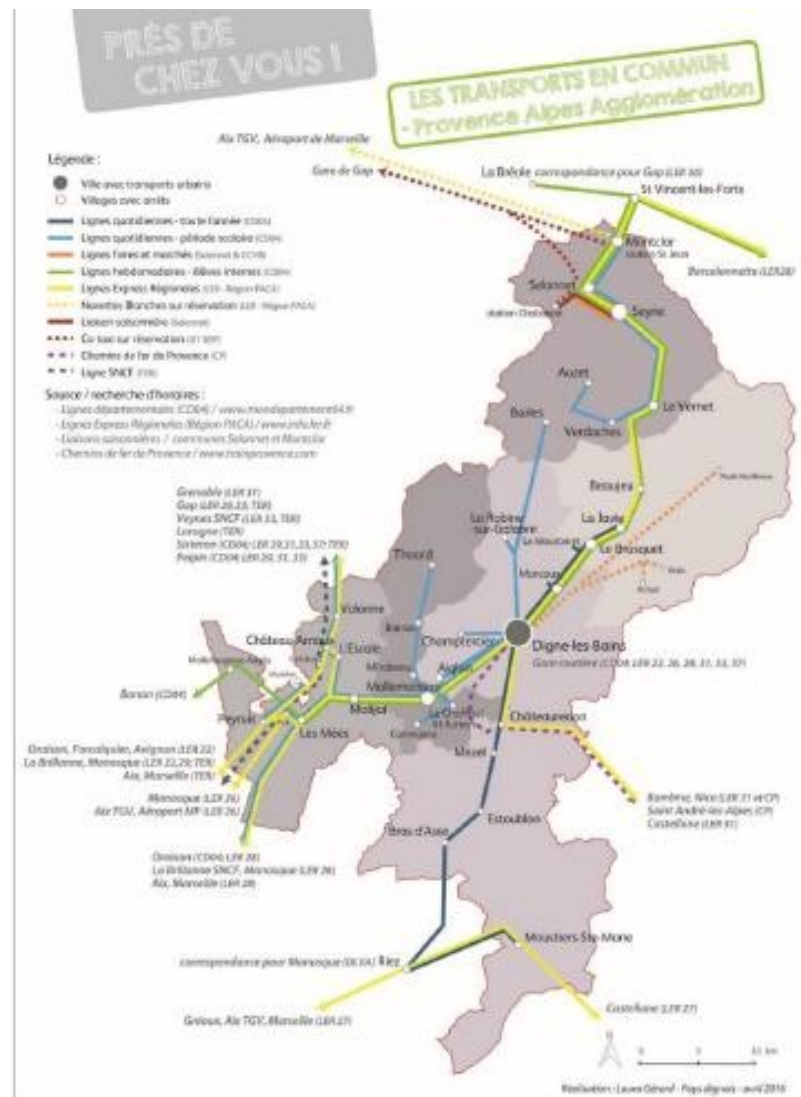
Figure 12 : Répartition de la part modale tous motifs de déplacement confondus, source : Etude de territoire, PAA, 2017

Nous ne disposons pas de chiffres à l'échelle du Pays de Seyne néanmoins il est probable qu'ils corroborent ceux-ci, voire qu'ils renforcent la présence de la voiture individuelle au détriment de la marche à pied, plus facilement utilisée dans une agglomération comme Digne, que dans un territoire plus rural.

Au niveau de la voiture individuelle, sur le territoire se trouve une station-service, à Seyne. Par contre, est noté par les jeunes le manque d'une auto-école et la nécessité d'aller à Digne pour cela.

Plusieurs lignes de bus (LER, transports inter-urbains de la communauté d'agglomération, scolaire) desservent le territoire à destination de Digne-les-Bains, Barcelonnette et Gap. Néanmoins, les horaires sont très limités. Même à Seyne il n'y a pas plus de 3 à 4 passages à destination ou au retour de Digne, et les modalités d'accès (tarifs, horaires) pour avoir une vision d'ensemble de l'offre sont complexes; la MSAP répond, a minima, à ces demandes d'information, mais sans une offre claire sur laquelle orienter.

De plus ces logiques de transport en commun ne répondent pas ou mal au besoin de mobilité inter-villages apparaissant très clairement.



L'organisation du covoiturage ou d'une logique d'autostop organisé ne sont pas présentes sur le territoire. Seule la plateforme covoiturage04, peu animée est présente au-delà des classiques plateformes de mise en relation nationales. Aucune dynamique citoyenne (type groupe de discussion ou autre) ne s'est mis en place à cet endroit, à part un service de transport à la demande initié par le Secours Catholique, géré par des retraités bénévoles.

A retenir

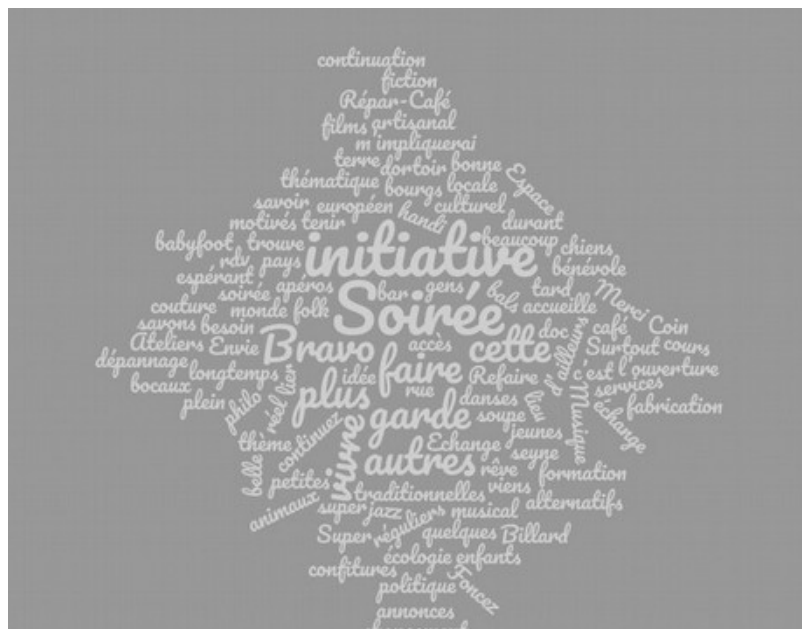
Une offre de transport en commun limitée, pas de relais organisé vers des modes alternatifs

Un enjeu pour un lieu / collectif tel que l'Alternateur à apporter un espace pour une visibilité des possibilités de mutualisation citoyenne sur les transports



Synthèse du diagnostic réalisé – matrice AFOM

<p>Atouts</p> <p>Une population de résidents / actifs sur le bassin de vie</p> <p>Une offre de services de qualité au vu du nombre d'habitants sur le bassin de vie</p> <p>Une destination touristique forte</p>	<p>Faiblesses</p> <p>Une vallée isolée géographiquement</p> <p>Offre de transports en commun insuffisante non compensée par une offre "alternative"</p> <p>Un niveau d'études et de qualification des emplois assez faible</p> <p>Le manque de lieu de rencontres, notamment à destination des jeunes</p>
<p>Opportunités</p> <p>Une population attachée au territoire et désireuse de s'y investir</p> <p>Une dynamique associative existante, à renforcer</p> <p>Couverture haut débit inégale, en cours d'amélioration</p> <p>Besoin d'un lieu dynamisant pour la vie culturelle locale</p>	<p>Menaces</p> <p>Fermeture de commerces et risque de perte du rôle de pôle intermédiaire de Seyne</p> <p>Une offre culturelle existante mais limitée</p> <p>Une population qui vieillit</p> <p>Une logique de saisonnalité touristique hiver actuelle avec le ski</p>



Analyse textuelle réalisée à partir des commentaires du diagnostic participatif



L'Alternateur - un lieu qui nous ressemble
Compilation des dessins issus du diagnostic participatif

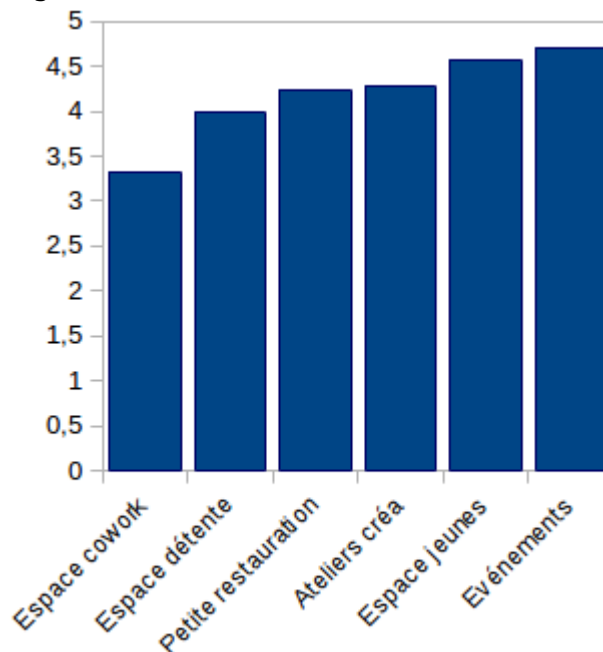


Attentes par rapport à un lieu de vie social

Grâce à l'ensemble des éléments recueillis dans les documents consultés, et surtout au travail de diagnostic participatif vers la population, les habitants, les partenaires potentiels de l'Alternateur et les élus du territoire, un certain nombre d'attentes peuvent être dégagées, préparant ainsi le travail du projet social en lui-même.

Ces attentes ont également été confrontées par l'équipe de l'Alternateur à d'autres expériences existantes, à travers un gros travail de recherche et d'analyse de projets sociaux ou de projets de cafés associatifs à travers toute la France, et des premiers échanges avec les lieux cousins à proximité (Café des familles à Gap, Grain de sable à Barcelonnette, Café associatif de Montjustin, Fabrique de Peyresc dans le Verdon, Café Bulles à Oraison). A noter qu'à l'heure actuelle il n'existe aucun lieu labellisé espace de vie sociale ou centre social dans la vallée de la Blanche et en Ubaye, les plus proches lieux de ce type se trouvent à Digne.

Le diagnostic participatif a permis de faire ressortir les attentes de la population locale vis-à-vis des différentes fonctions envisagées au sein de l'Alternateur :



On y voit que la dimension événementielle culturelle et l'espace jeunes sont les plus plébiscitées là où la dimension coworking arrive bien en-dessous des autres attentes. Les chiffres concernant le diagnostic distribué en milieu scolaire vers les enfants confirme ces tendances, avec la dimension événements culture et loisirs plébiscitée ainsi que l'espace jeux, là où l'espace devoirs / études



remporte moins de suffrages.

La discussion avec les élus du territoire a amené des enjeux similaires. Ont été cités :

- Événementiel : lieu culturel, théâtre, spectacles, conférence, concerts, bibliothèque
- Espaces jeunes : soutien scolaire, encadrement des adolescents (ne plus les voir trainer dans les rues), coin jeunesse
- Inter-générationnel et Mixité : lien entre les générations, salle rencontre, accueil, coin jeux
- Ateliers créatifs : Lieu découverte / ateliers
- Petite restauration : café/thé au chaud

Les partenaires, lors d'une réunion organisée le 07/12/2020 partagent un sentiment de réponse à un besoin fort du territoire. Ils souhaitent pouvoir soutenir ce projet, suivre son fonctionnement et, pour les partenaires départementaux (REAPP04 par exemple) utiliser l'Alternateur comme un relais. Les dispositifs évoqués notamment autour de la parentalité ou des relais assistantes maternelle / assistantes de vie pourraient être des pistes à étudier.

Ces logiques sont confirmées également par l'enquête Jeunes de 2015, ainsi que l'enquête réalisée dans la vallée du Bès, qui dénotent le besoin d'un lieu de rencontre où l'on puisse consommer, se rencontrer, un local avec un canapé et un baby-foot pour les jeunes, les bars faisant aujourd'hui office de lieu de sociabilité par défaut, d'un lieu qui permette de connaître le territoire, de disposer d'information locale, un lieu d'échange de savoirs et d'échange de services. Les jeunes insistent sur une inquiétude quant à cette dimension du lien social : "Les gens jugent beaucoup", "rien n'est fait pour les jeunes".

La dimension culturelle revient également avec un double enjeu de créer une programmation hors saison, de proposer du cinéma, et de soutenir les événements organisés par les jeunes.

La question de l'accès à Internet apparaît également. L'enjeu de l'information et de l'éducation à l'environnement est également mentionné.

Le coworking n'est pas plébiscité néanmoins était revenue dans l'enquête jeunes le besoin de soutien et valorisation pour les jeunes entrepreneurs du territoire. Compte tenu des profils présents sur le territoire et de la forte fréquentation touristique, un lieu de travail ponctuel, avec accès à Internet, à une imprimante, à un PC et permettant une connexion avec les acteurs du territoire paraîtrait néanmoins intéressant.

Enfin, un élément intéressant revenait dans l'enquête jeune, le manque de lien aux élus, plusieurs se plaignant de ne jamais voir les élus. Un lieu convivial, accueillant pour les jeunes pourrait être facilitateur pour permettre des espaces d'information, de rencontre, de discussion citoyenne notamment avec ce public.



Enfin sur la dimension de l'implication associative et des partenariats inter-associatifs, un réel souhait de liens et de mutualisation apparaît avec des besoins de salles ponctuels ou plus réguliers, l'envie de mutualiser des moyens ou de mutualiser de la programmation événementielle, de favoriser les échanges inter-associatifs, de croiser la communication sur les activités des différentes associations du territoire. Dans les entretiens avec les associations, un seul point d'attention apparaissait clairement, l'enjeu à faire complémentarité avec l'offre existante.

Au niveau individuel, durant le diagnostic participatif 45 personnes (soit près de la moitié des répondants) ont dit souhaiter s'impliquer dans le projet! La mobilisation sur le chantier participatif sur le lieu, au début de l'automne 2020 rend également compte de cette dynamique réelle de participation.